



# Las Constelaciones Acuáticas de Noviembre

Presenta: Leonel Hernández.



# ¿Cuál es el grupo de las constelaciones acuáticas?

- Acuario
- Capricornio
- Piscis
- Cetus, la ballena
- Delphinus, el delfín
- Eridanus, el río
- Hidra, la serpiente acuática
- Piscis Austrinus
- Grus



# ¿Por qué constelaciones acuáticas?

- Se les conoce como “constelaciones acuáticas” porque se encuentran en una zona del cielo conocida como “el Mar celeste”, y ocurría que el Sol pasaba por esa región del cielo durante la época de lluvias según varias culturas antigua.
- El solsticio de invierno ocurría entre una de esas constelaciones en los tiempos de los babilonios.

# Aquarius o Acuario

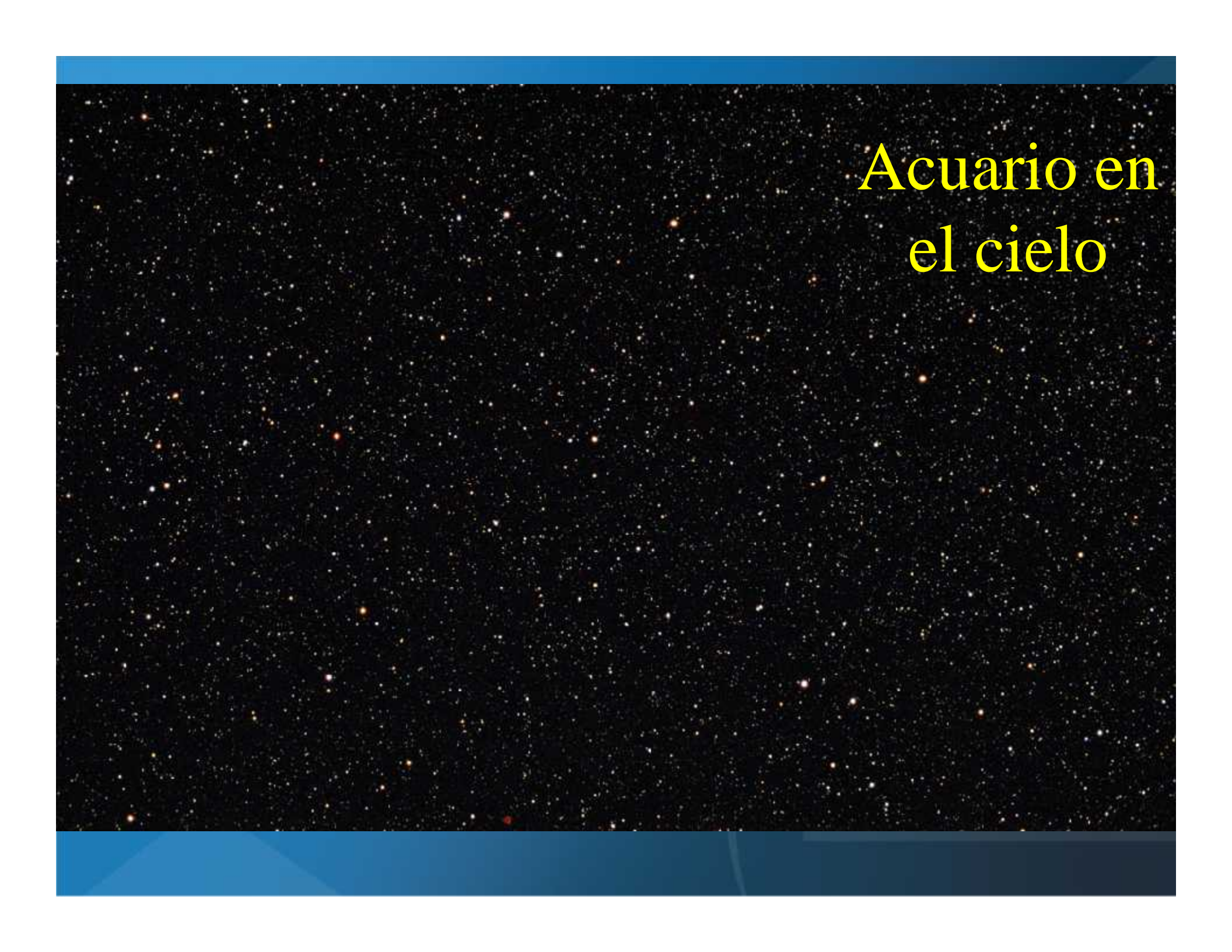
- Acuario, el aguador, estaba asociado con el agua, las lluvias, las inundaciones y las fuentes en muchas culturas del mundo antiguo.
- Según la mitología griega, representa a Ganímedes, el copero de los dioses, quien reemplazó a Hebe, hija de Hera, cuando Zeus se disgustó con ella por volcar un frasco de néctar.



¿Cómo se lo imaginaban?





A dark, starry night sky filled with numerous stars of varying colors and brightness. The stars are scattered across the field of view, with some appearing as bright white or yellow points and others as fainter, reddish or orange hues. The background is a deep, dark blue/black. At the top and bottom of the image, there are horizontal bars with a blue gradient, transitioning from a lighter blue on the left to a darker blue on the right.

# Acuario en el cielo



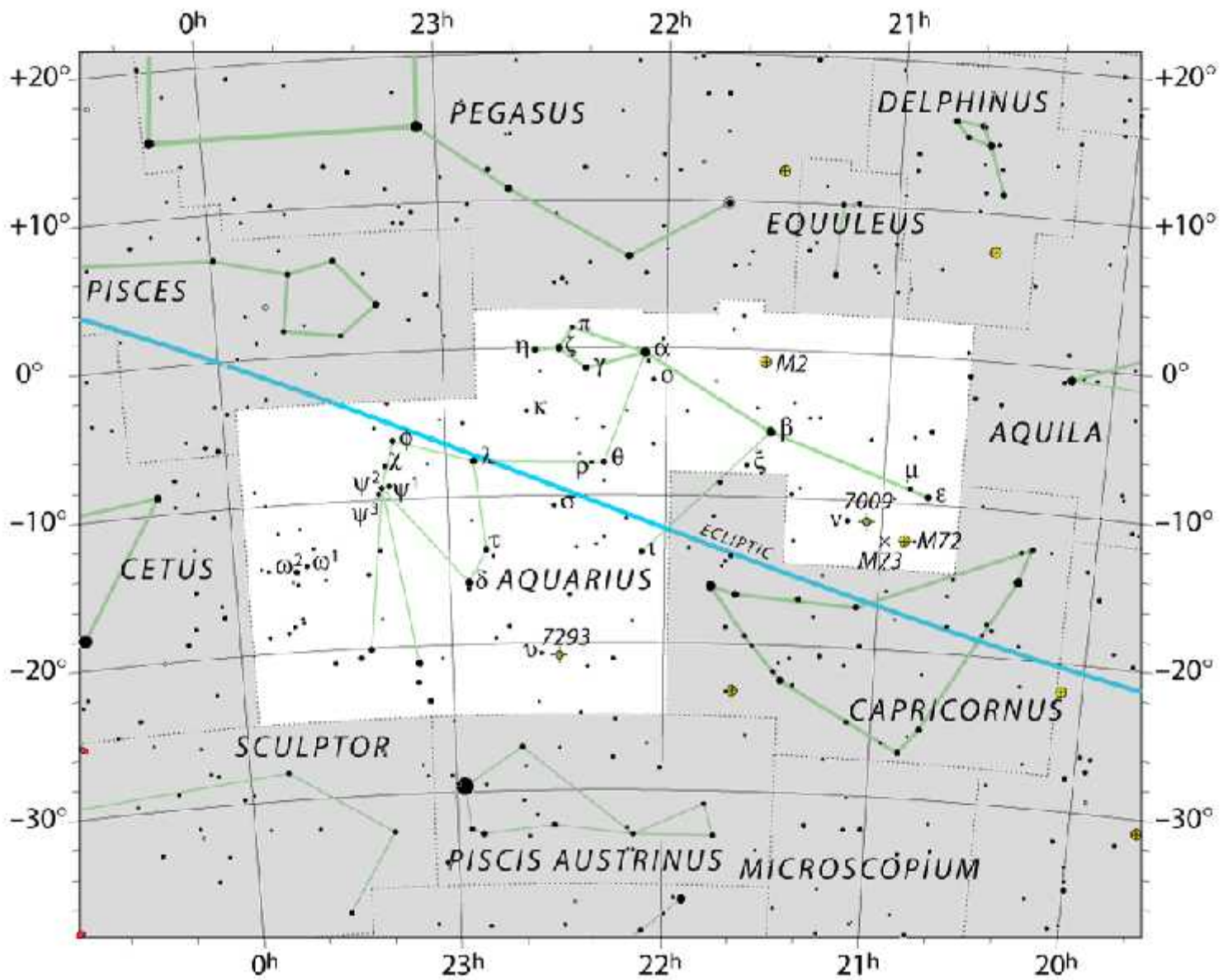


Acuario con líneas



# Características

- Área en el cielo: 980 grados<sup>2</sup>
- Estrellas principales: 10
- Estrellas con planetas: 12
- Estrellas más brillantes que mag 3: 2
- Estrellas a menos de 10 pc: 7
- Estrella más brillante: Sadalsuud (mag 2.91)
- Objetos Messier: 3
- Es visible entre las latitudes de +65° a -90°.
- Su visibilidad es óptima entre octubre y noviembre.



● 1 ● 2 ● 3 ● 4 ● 5 ● 6

# Estrellas Principales

Designación Bayer	Nombre	Significado	Tipo espectral	Mag aparente	Distancia (a-l)
	Sadalmelik	La suerte del rey	G2 Ib	2.94	520
	Sadalsuud	La suerte de los afortunados	G0 Ib	2.91	540
	Sdachbia	Suerte de las tiendas	A0 V	3.85	164
	Skat/Scheat	Tibia	A3 V	3.28	113
	Albali	El que traga	A1 V	3.77	208
	Akhir al ahbiyah	El fin de la suerte de las tiendas	F3 V + F6 IV	3.65	92
	Ancha	Cadera	G8 III	4.16	187
	Situla	Cubeta	K2 III	5.03	214
	Hydor	Agua	M2.5 IIIa	3.72	390
	Bunda	Mansión lunar	A7 V	4.68	179
	Seat		B1 III	4.42	780

# Objetos de Cielo Profundo

- Debido a su ubicación lejos del plano galáctico, los objetos de cielo profundo importantes en Acuario son galaxias, cúmulos globulares y nebulosas planetarias.

Designación	Tipo	Nombre popular	Magnitud aparente	Distancia (a-l)
Messier 2	Cúmulo globular		6.3	55,000
Messier 72	Cúmulo globular		9.35	54,570
Messier 73	Asterismo		9.0	2,500
NGC 7293	Nebulosa planetaria	Nebulosa Hélice	7.6	650
NGC 7009	Nebulosa Planetaria	Nebulosa Saturno	8.0	2,000-4,000
NGC 7752	Galaxia		12.7	220 millones
NGC 7727	Galaxia		11.5	76 millones



M2



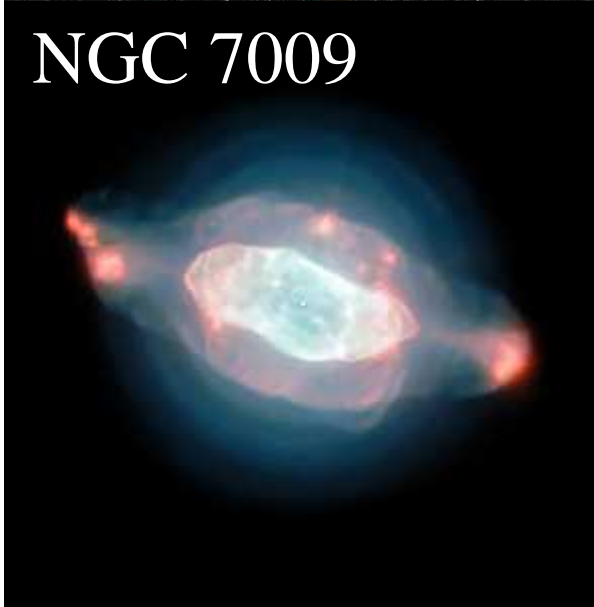
M72



M73



NGC 7009



NGC 7752



NGC 7293

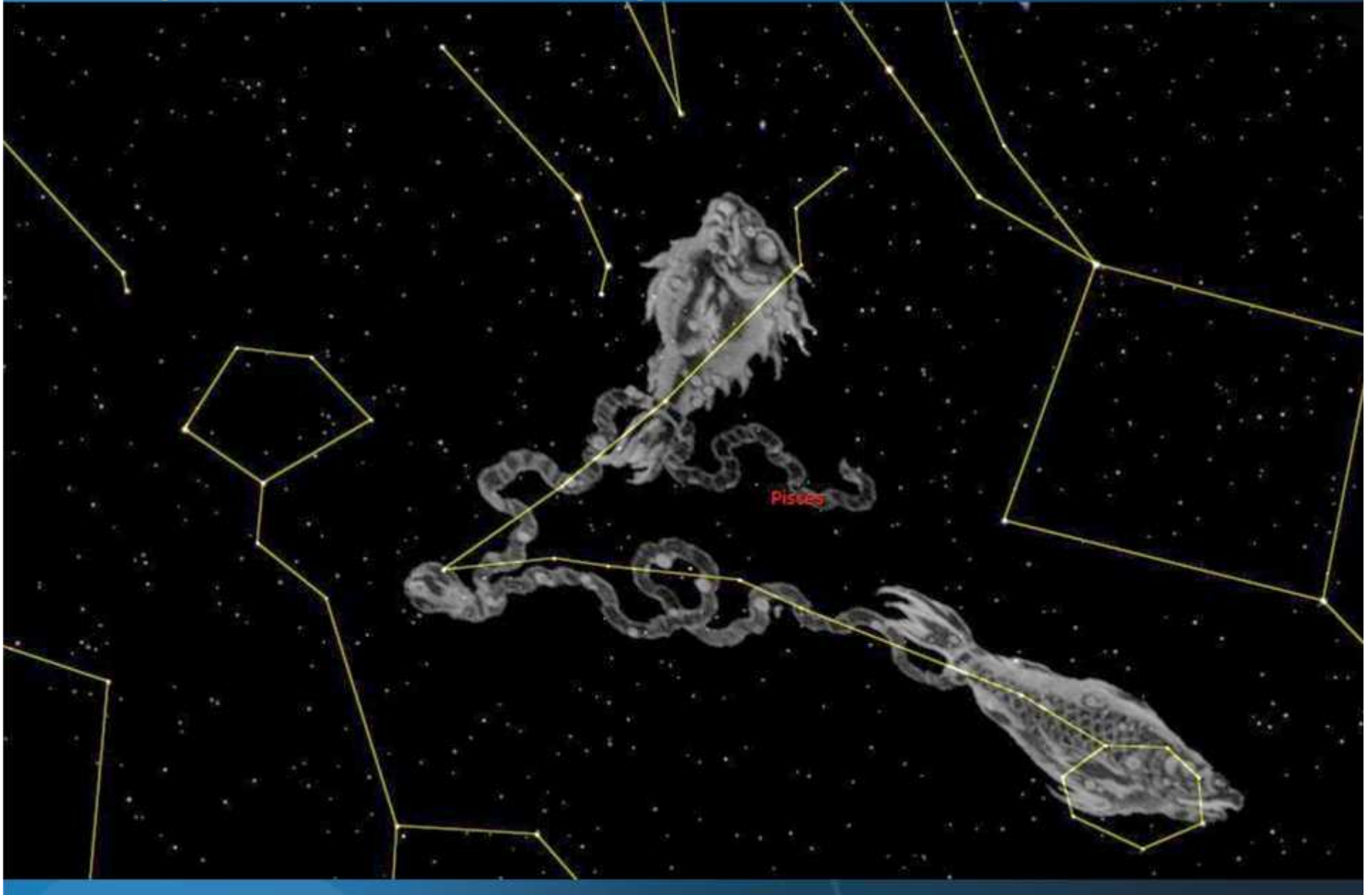


# ¿Dónde se encuentra Piscis?





# ¿Cómo se imaginaban a Piscis?



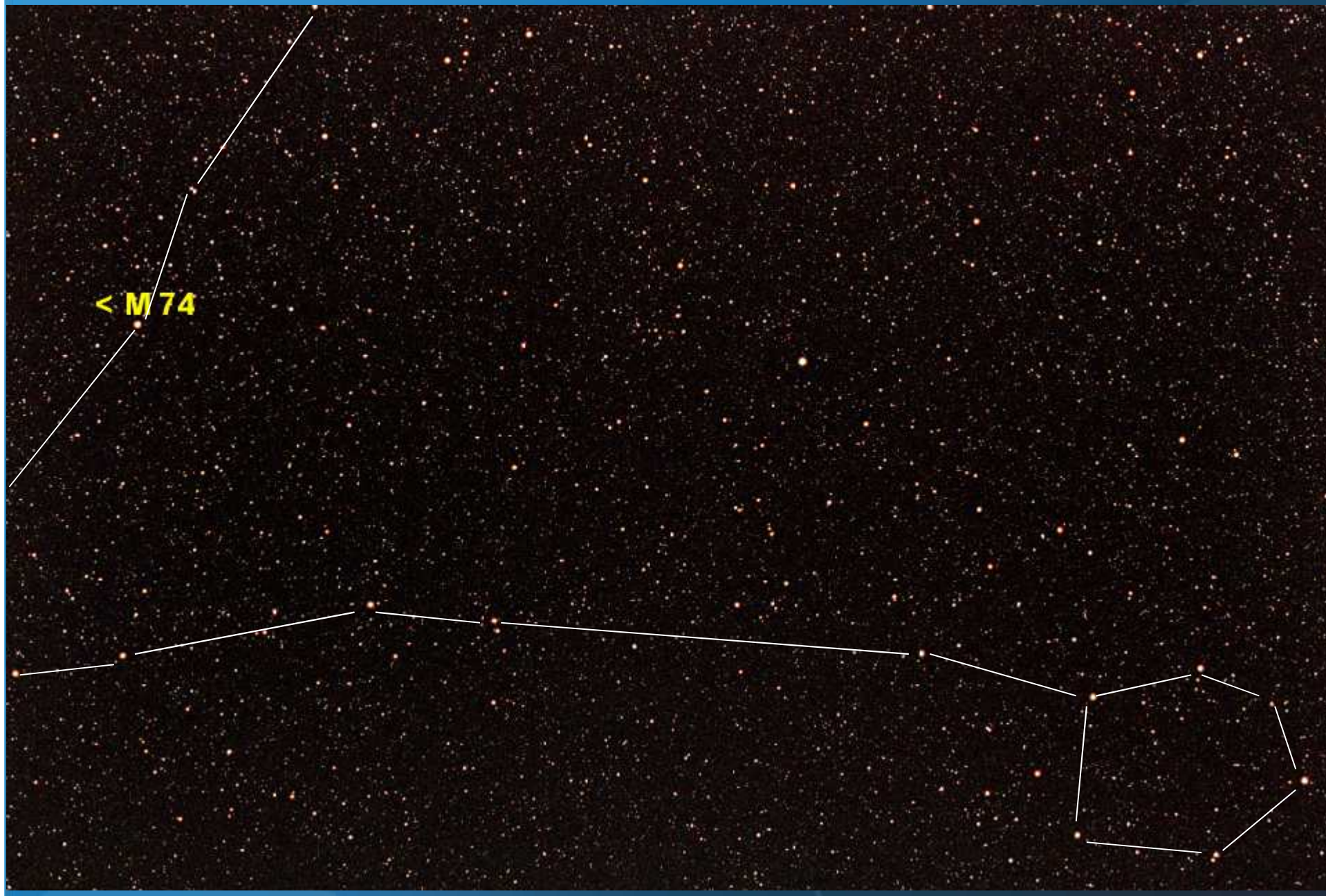
# Piscis en el cielo

< M74

A wide-field photograph of a starry night sky. The stars are densely packed and vary in color, including white, yellow, orange, and red. A yellow arrow on the left side of the image points to a specific star, which is labeled 'M74' in yellow text.



# Piscis con líneas

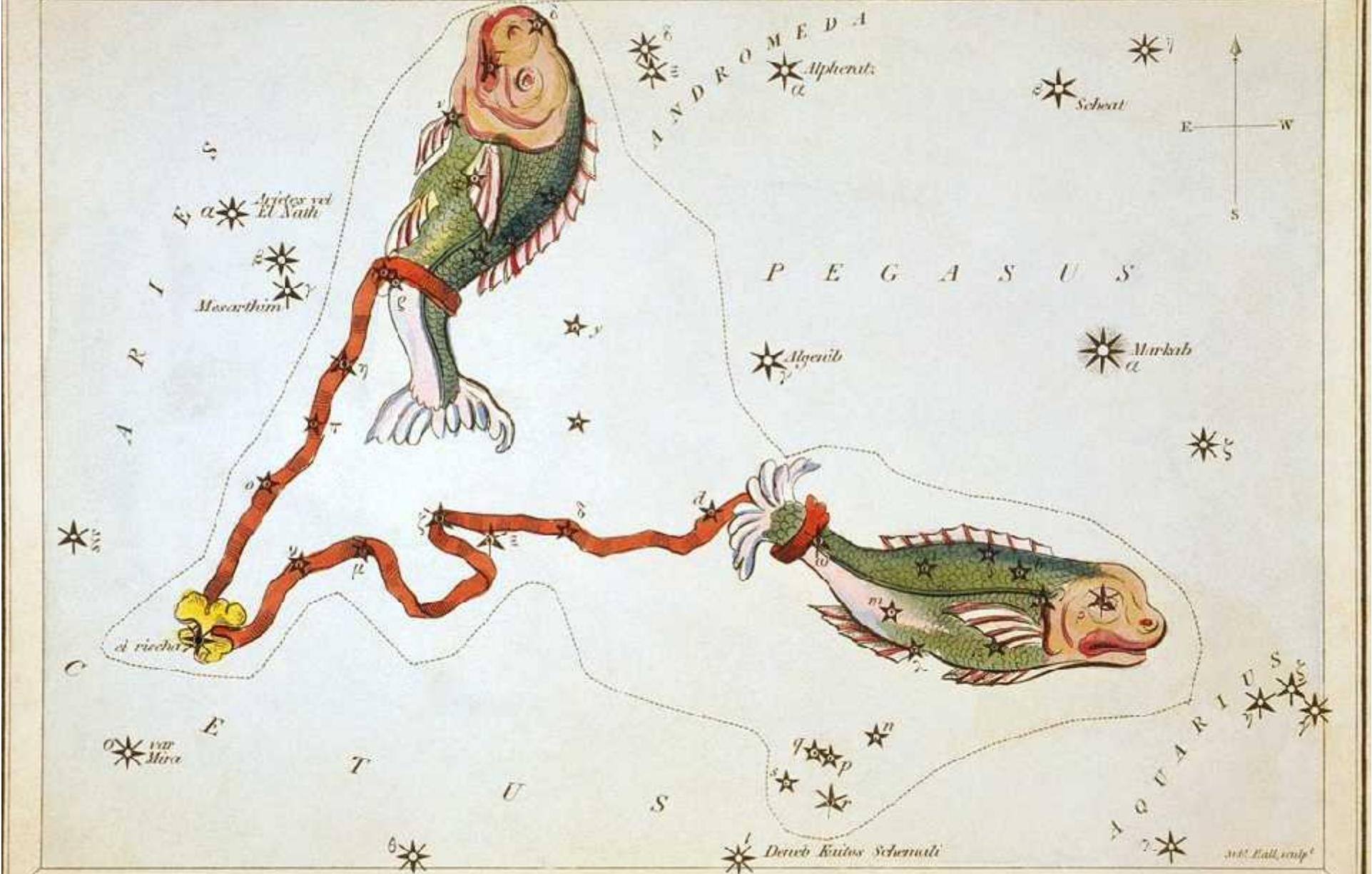


# Piscis

- Según la leyenda griega, los peces representan la forma que tomaron Afrodita y su hijo Eros, al huir del monstruo Tifón, quien estaba enamorado de Afrodita. Fueron las ninfas quienes les transformaron.
- Durante el período del 6000 al 4000 a.C., Piscis formaba parte de las llamadas constelaciones cardinales, por marcar los equinoccios y los solsticios.



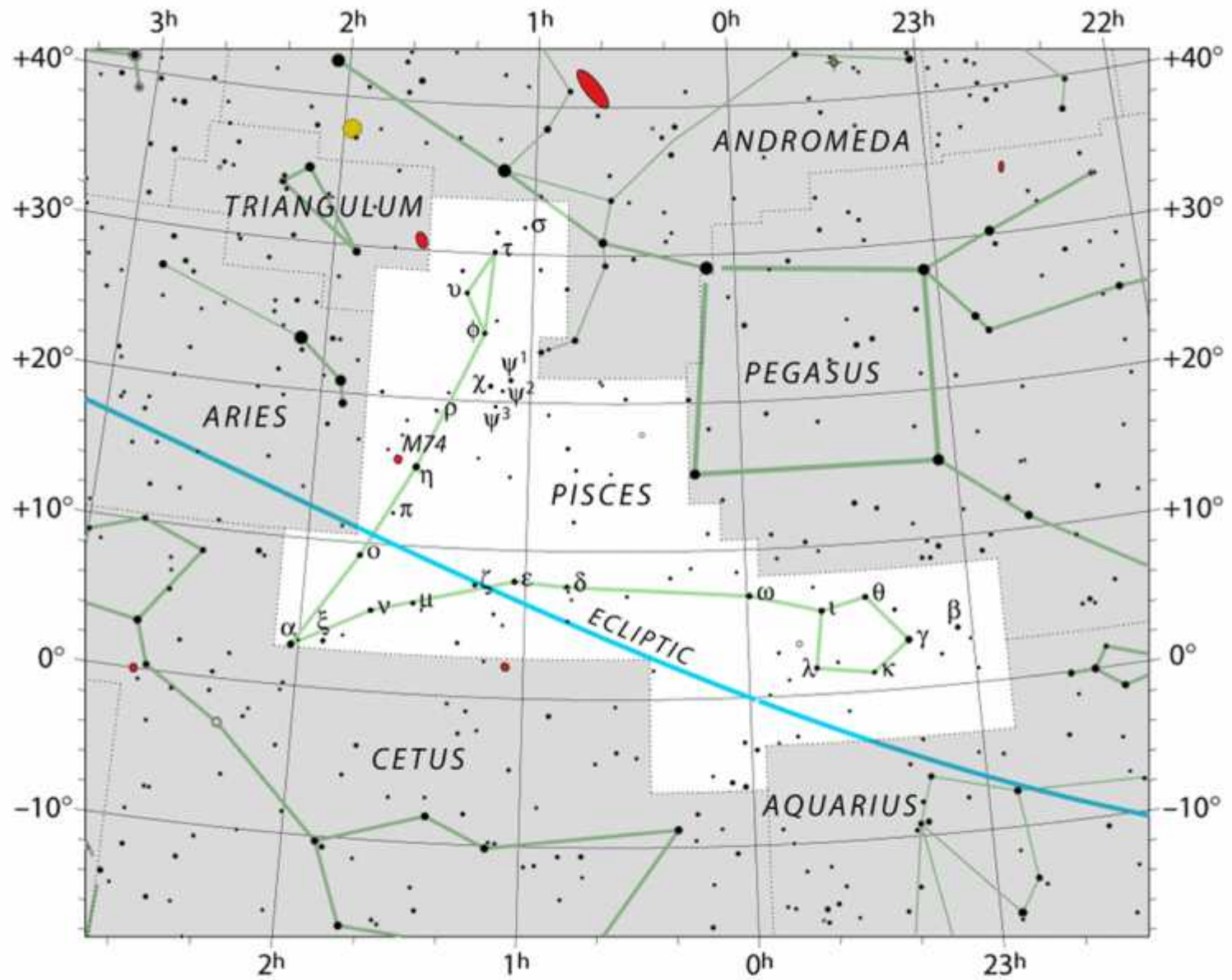
PISCES



# Características

- Área en el cielo: 889 grados<sup>2</sup>
- Estrellas principales: 18
- Estrellas con planetas: 13
- Estrellas más brillantes que mag 3: 0
- Estrellas a menos de 10 pc: 8
- Estrella más brillante: Alpherq, Psc (mag 3.62)
- Objetos Messier: 1
- Es visible entre las latitudes de +90° a -65°.
- Su visibilidad es óptima noviembre.





● 2 ● 3 ● 4 ● 5 ● 6

# Estrellas Principales

Designación Bayer	Nombre	Significado	Tipo espectral	Mag aparente	Distancia (a-l)
	Alrischa	Las cuerdas	A0p + A3m	3.82	151
	Fum Al Samakah	La boca del pez	A2	B6 Ve	492
	Delta Piscium		K4 IIIb	4.42	311
	Epsilon Piscium		K0 III	4.27	182
	Revati	Rico	A7IV+A7IV+F7V+G7V	5.28	170
	Alperg	Punto de vertido de agua	G7 IIIa	3.62	349
	Torcular	Hebra	K0 III	4.2	258
	Omega Piscium		F4 IV	4.03	320
	Gamma Piscium		G8 III	3.69	138

# Objetos de Cielo Profundo

- Al igual que Acuario, Piscis abunda en galaxias y algunas nebulosas planetarias.

Designación	Tipo	Nombre popular	Magnitud aparente	Distancia (a-l)
Messier 74	Galaxia	Galaxia fantasma	10.0	30 millones
NGC 488	Galaxia		10.4	90 millones
NGC 520	Galaxia		12.2	77.8 millones
CL 0024+1654	Cúmulo de galaxias			5.7 billardos
NGC 383 (3C 31)	Galaxia activa			209 millones

# Messier 74





# Messier 74



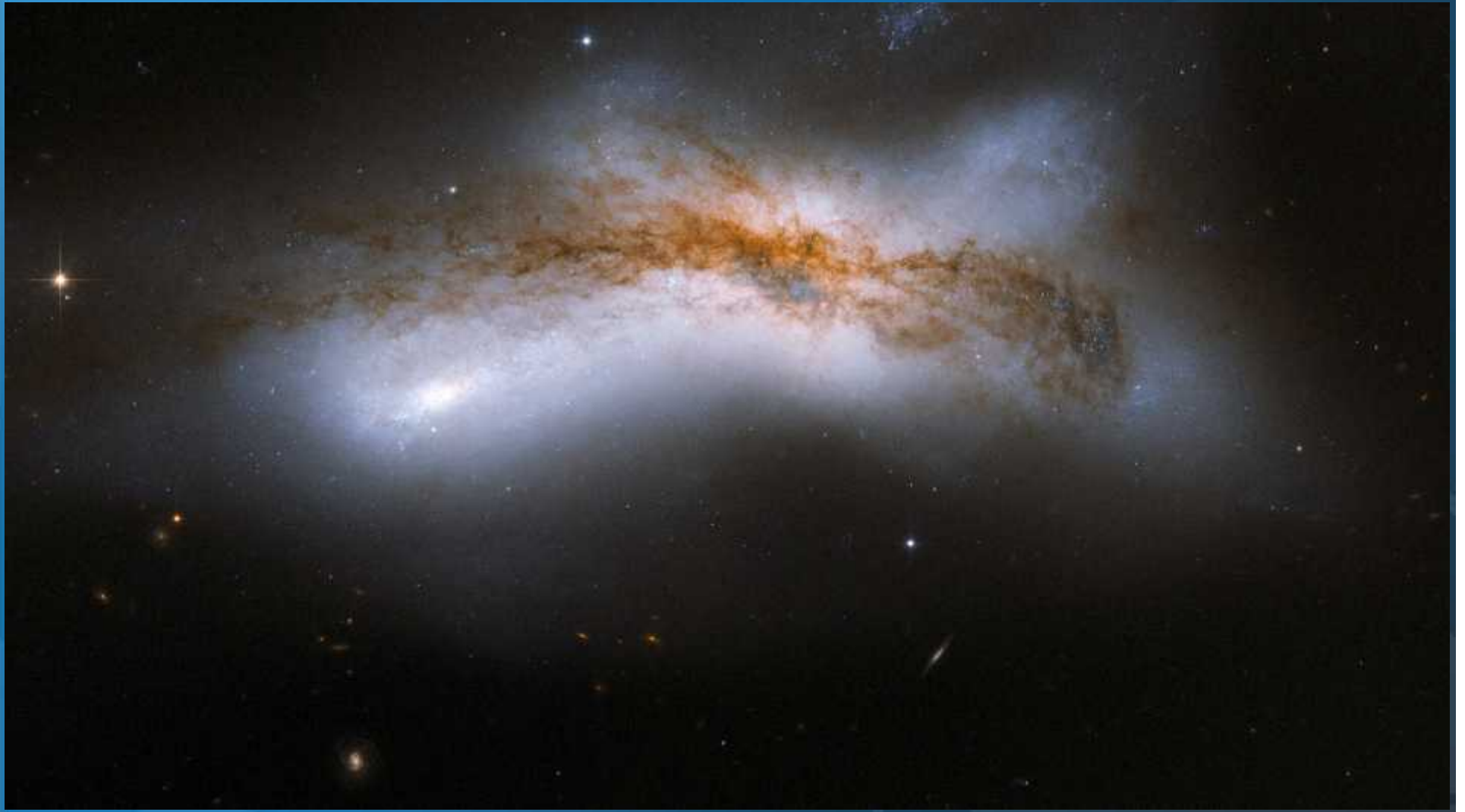
# NGC 488



# NGC 520



# NGC 520







# CL 0024+1654

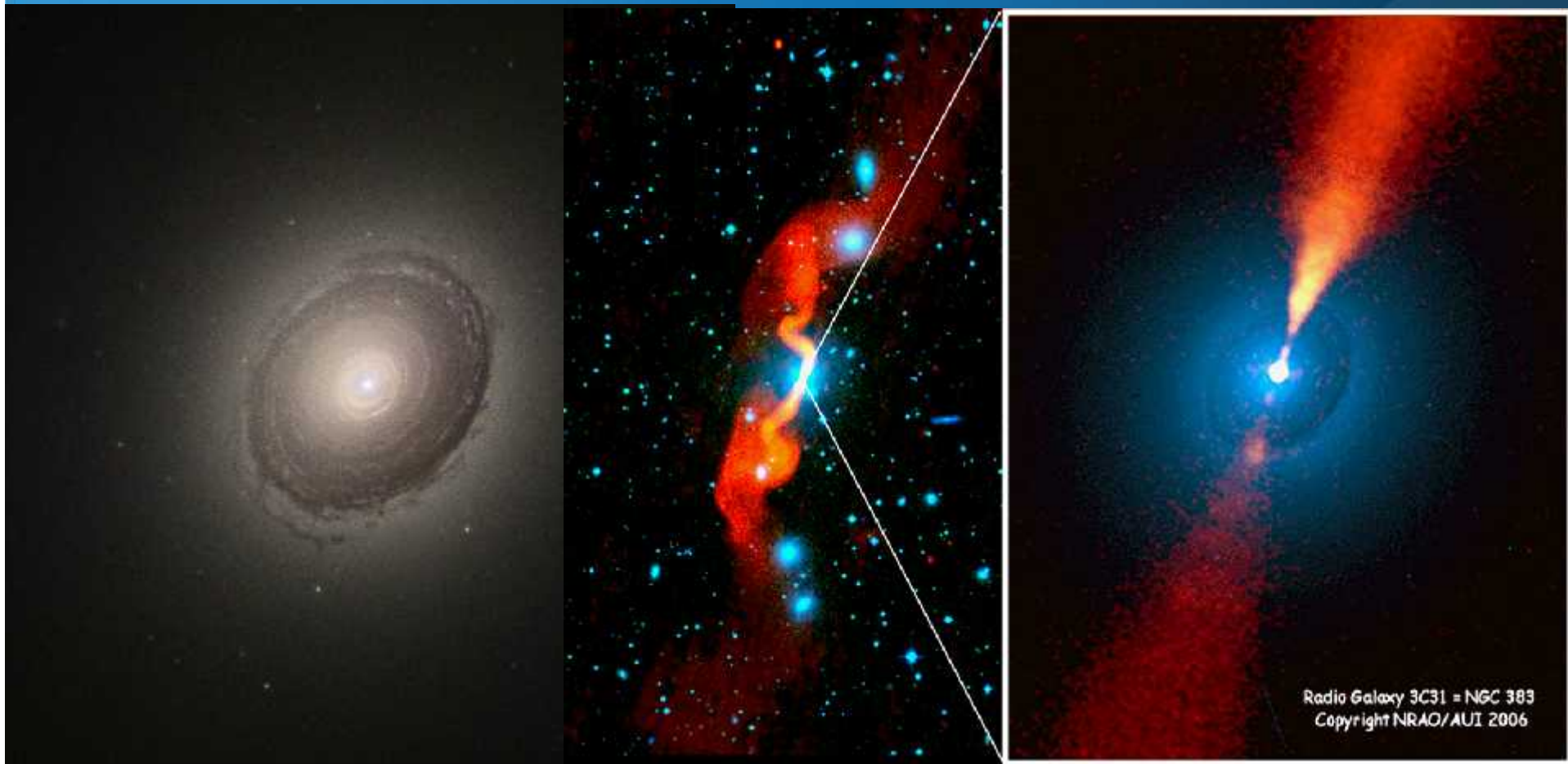
## Gravitational Lens Galaxy Cluster 0024+1654

HST • WFPC2

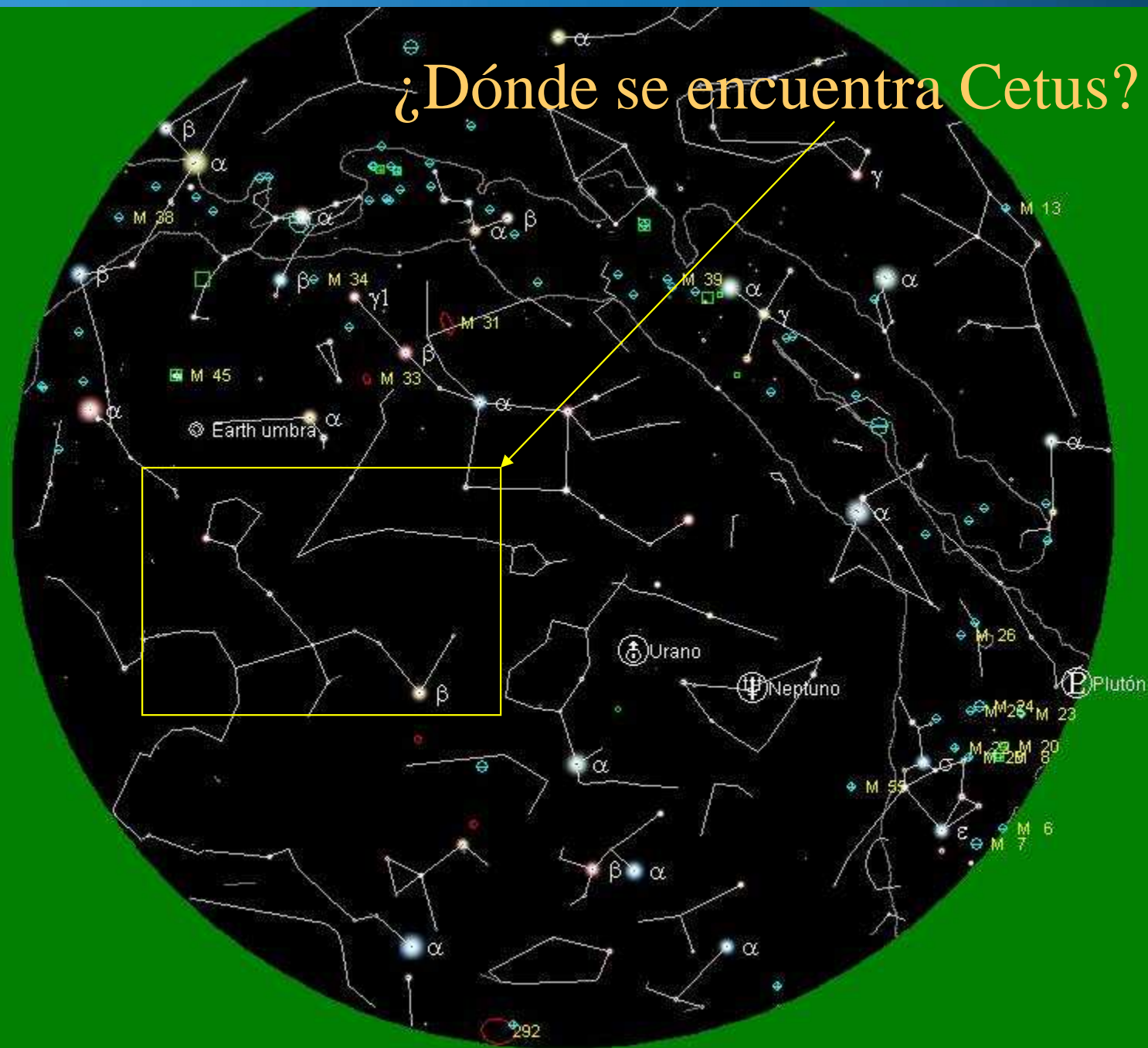
PRC96-10 • ST ScI OPO • April 24, 1996

W.N. Colley (Princeton University), E. Turner (Princeton University),  
J.A. Tyson (AT&T Bell Labs) and NASA

# NGC 383 (3C 31)

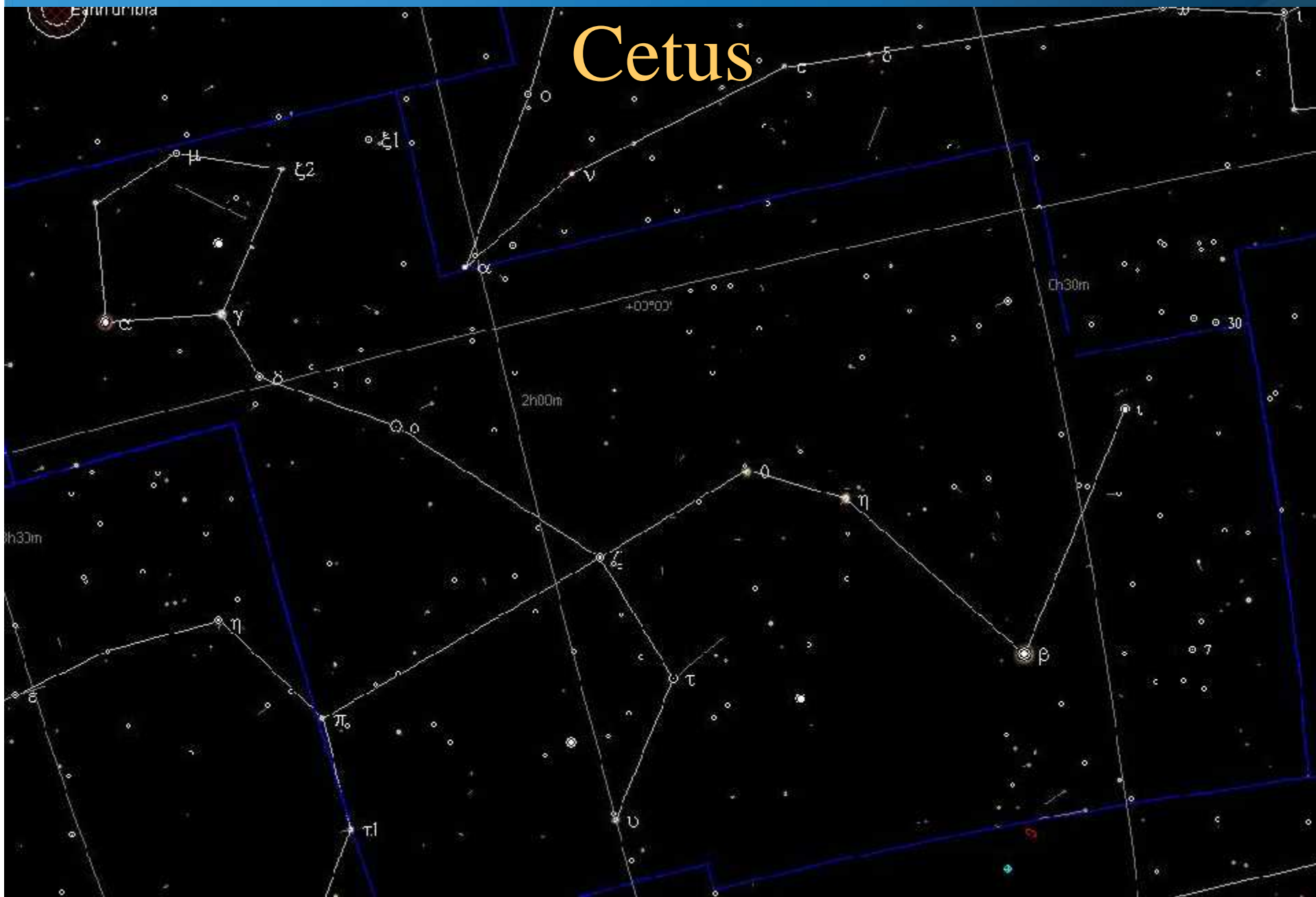


# ¿Dónde se encuentra Cetus?



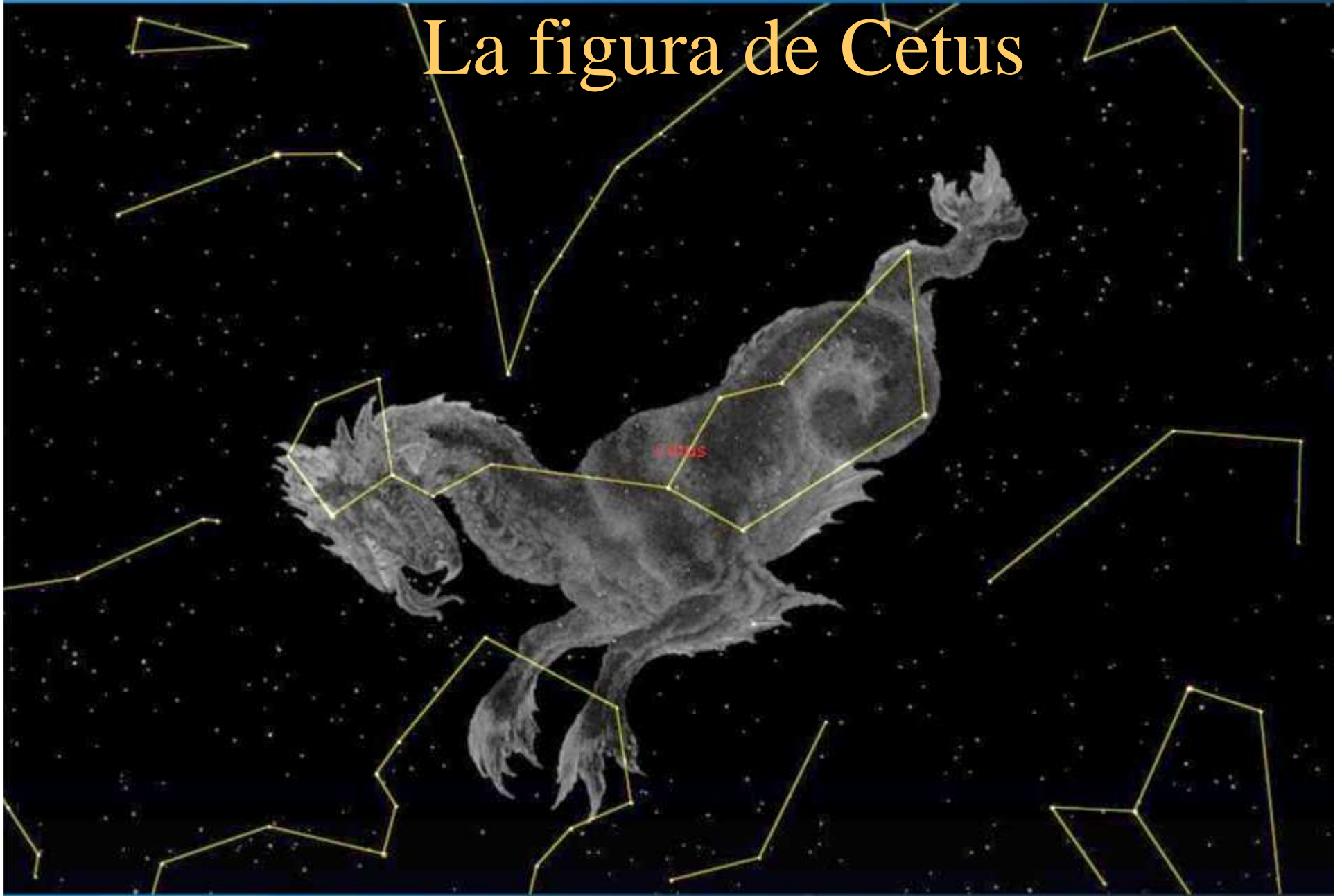


# Cetus





# La figura de Cetus



# Cetus en el cielo

< M 77

< Mira

< NGC 246





# Cetus con líneas



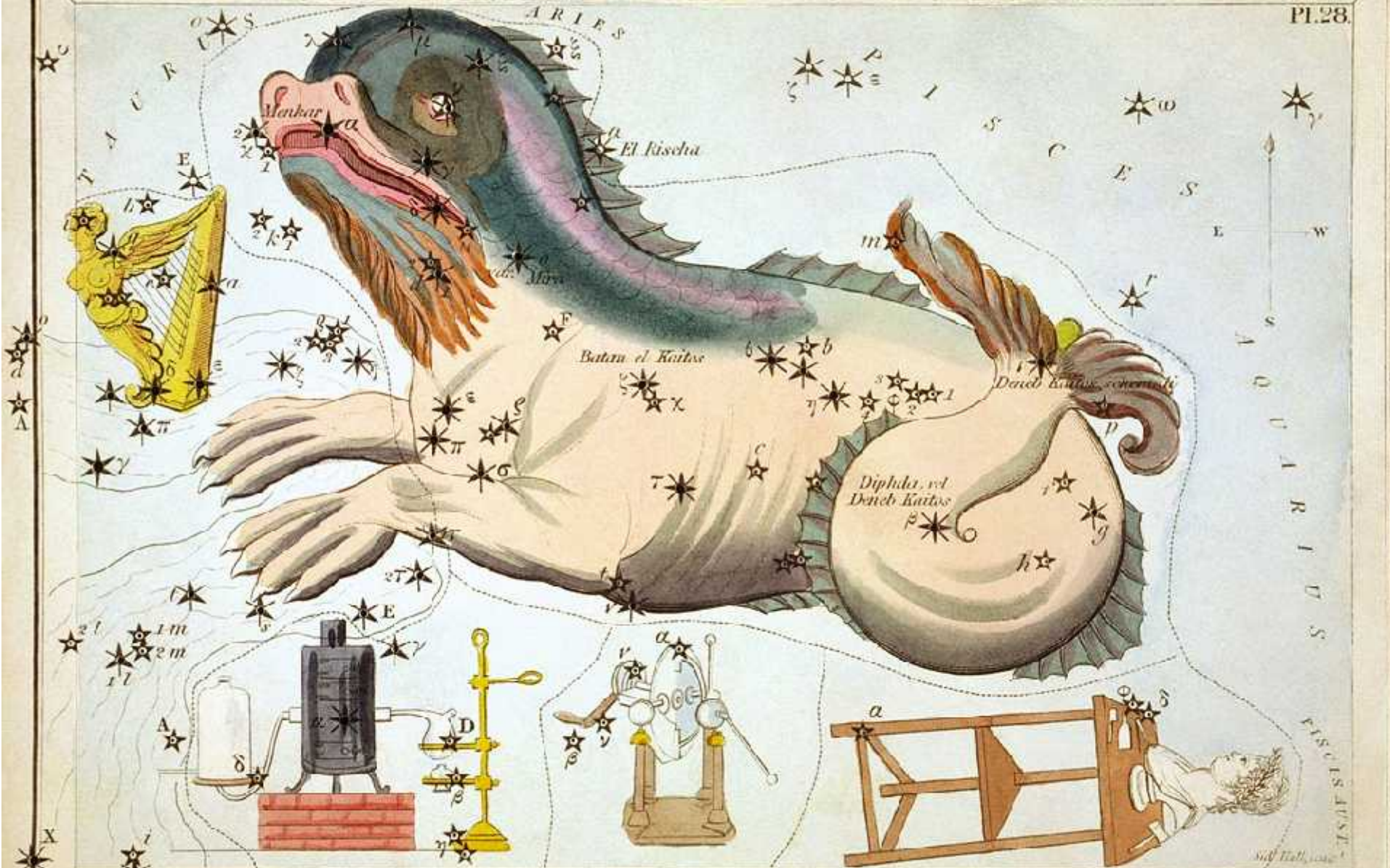


# Historia

- Cetus pudo haber estado asociado a una ballena, que tenía un estatus mítico entre los babilonios.
- Forma parte de la leyenda de Perseo y Andrómeda, aunque el mito de este supuesto monstruo marino se remonta más atrás en el tiempo, según el cual, Cetus era la madre de las Fórcidas, quienes dieron origen a la serpiente guardiana del Jardín de las Hespérides, a las Gorgonas de donde surge Pegaso, a Cerbero, la Hidra, la Quimera y otros monstruos legendarios

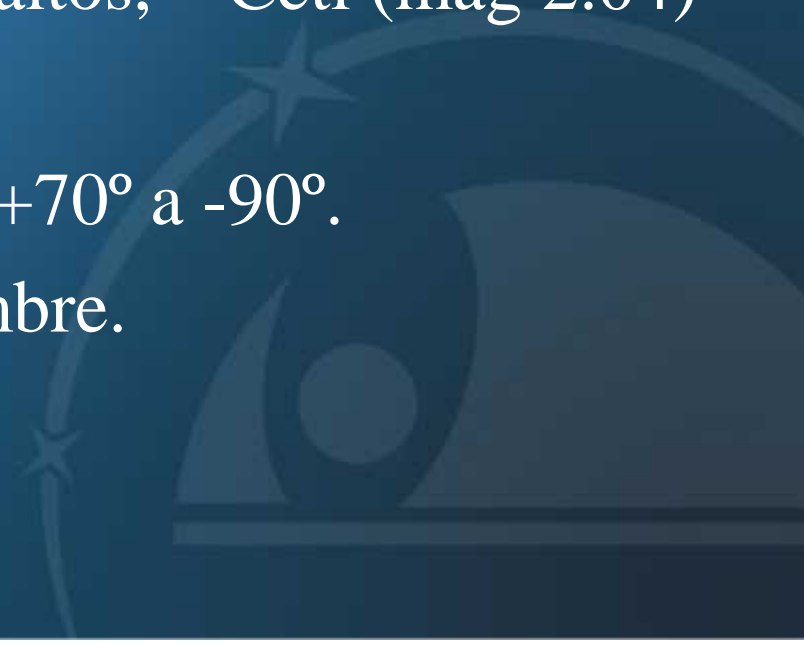
PSALTERIUM GEORGII, FLUVIUS ERIDANUS, CETUS, OFFICINA SCULPTORIS.

PL. 28.

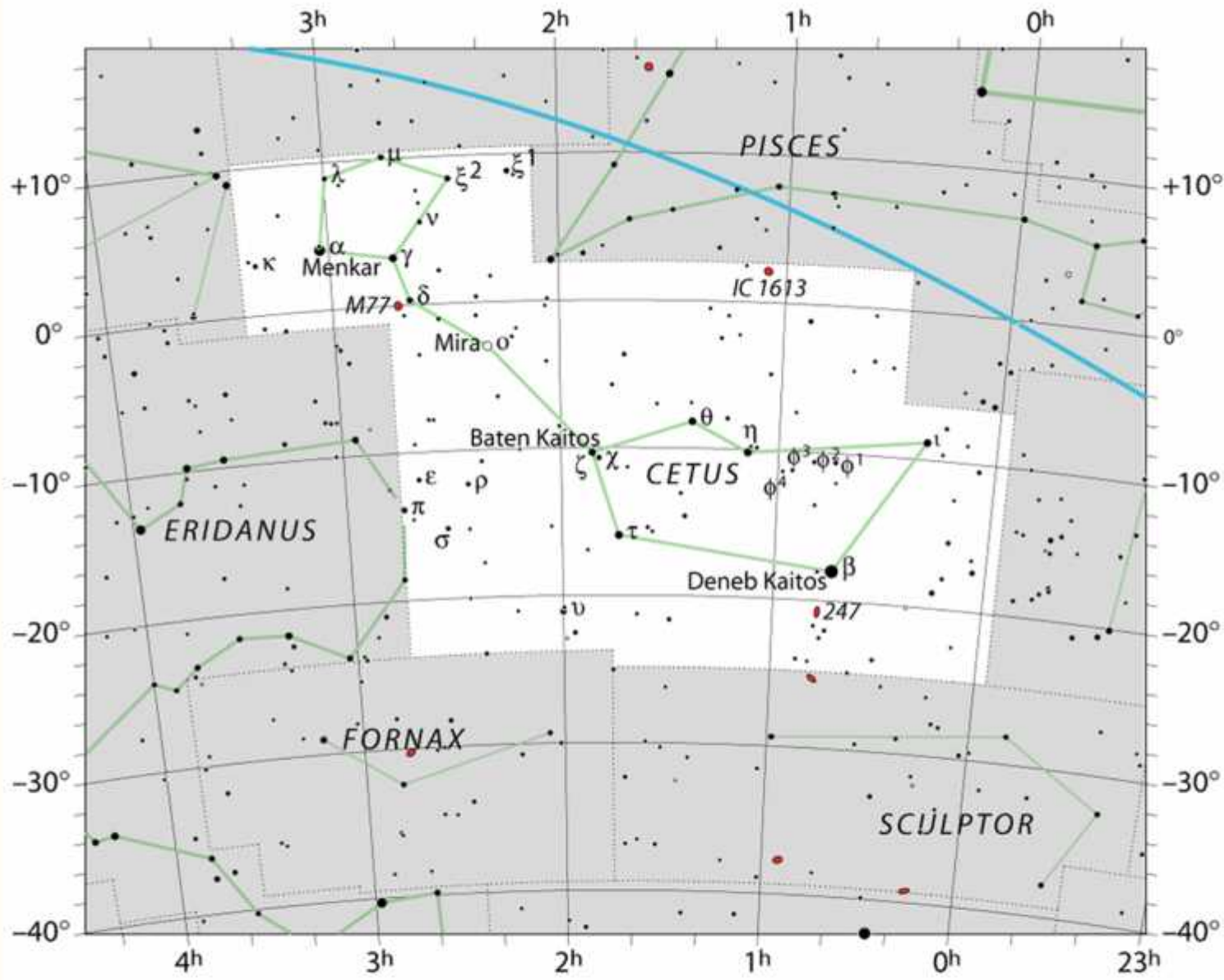


FURNAX CHEMICA, AND MACHINA ELECTRICA.

# Características

- Área en el cielo: 1231 grados<sup>2</sup>
  - Estrellas principales: 14
  - Estrellas con planetas: 23
  - Estrellas más brillantes que mag 3: 2
  - Estrellas a menos de 10 pc: 9
  - Estrella más brillante: Deneb Kaitos, Ceti (mag 2.04)
  - Objetos Messier: 1
  - Es visible entre las latitudes de +70° a -90°.
  - Su visibilidad es óptima noviembre.
- 





● 2 ● 3 ● 4 ● 5 ● 6



# Estrellas Principales

Designación Bayer	Nombre	Significado	Tipo espectral	Mag aparente	Distancia (a-l)
	Menkar	La Nariz	M1.5 IIIa	2.53	249
	Deneb Kaitos/Diphda	Cola de Cetus/Rana	K0 III	2.02	96.3
	Kaffaljidma	La mano corta	A3 V+F3 V+K5	3.47	80
	Tau Ceti		G8 V	3.50	11.91
	Mira	La maravillosa	M7 IIIe	2.0-10.1	300

# Objetos de Cielo Profundo

- Al igual que Acuario, Piscis abunda en galaxias y algunas nebulosas planetarias.

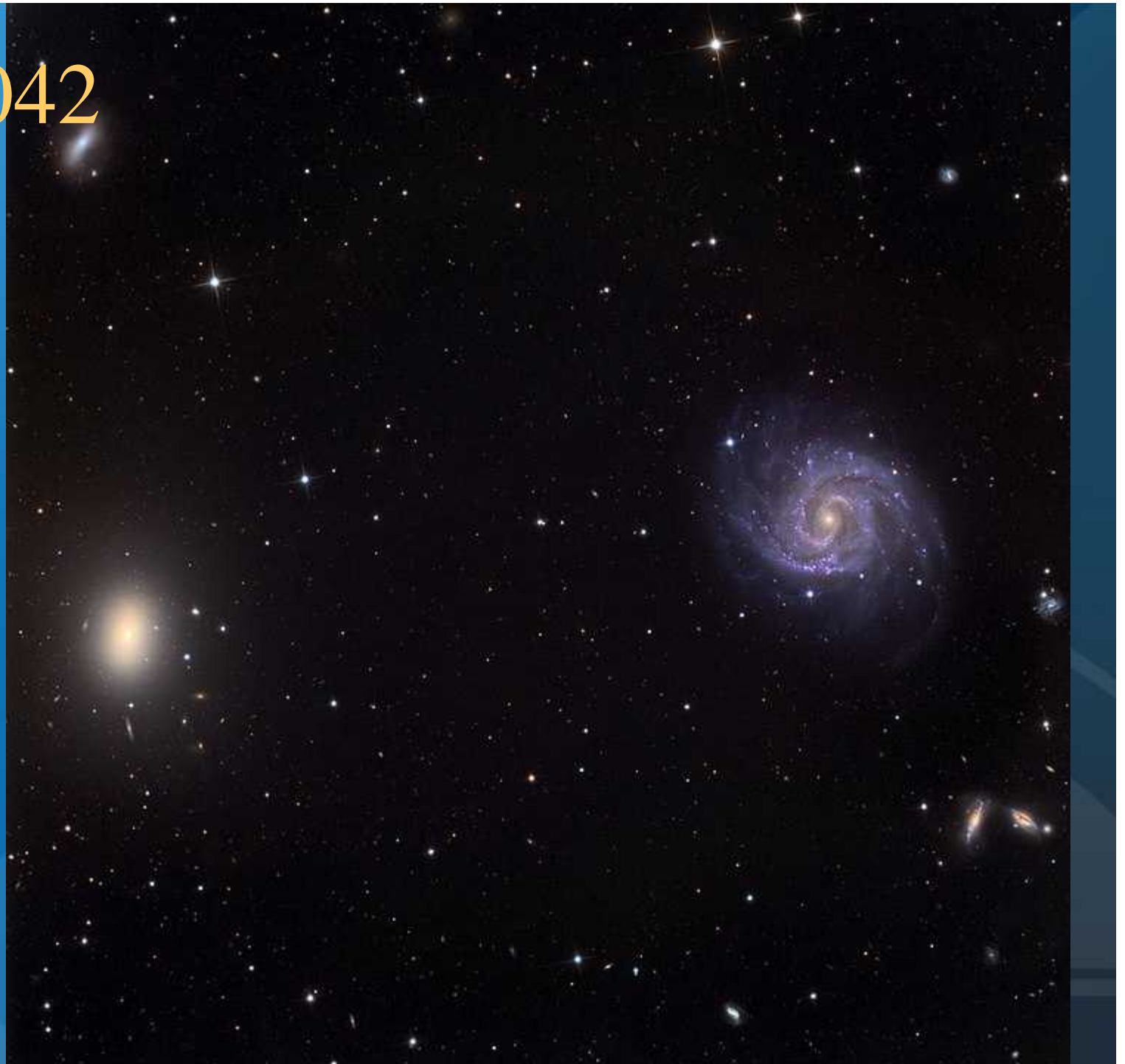
Designación	Tipo	Nombre popular	Magnitud aparente	Distancia (a-l)
Messier 77	Galaxia activa		9.6	47 millones
NGC 1042	Galaxia		14.0	90 millones
NGC 246	Nebulosa planetaria		8.0	1600



M77



NGC 1042



# NGC 246

Göran Nilsson &  
The Liverpool Telescope

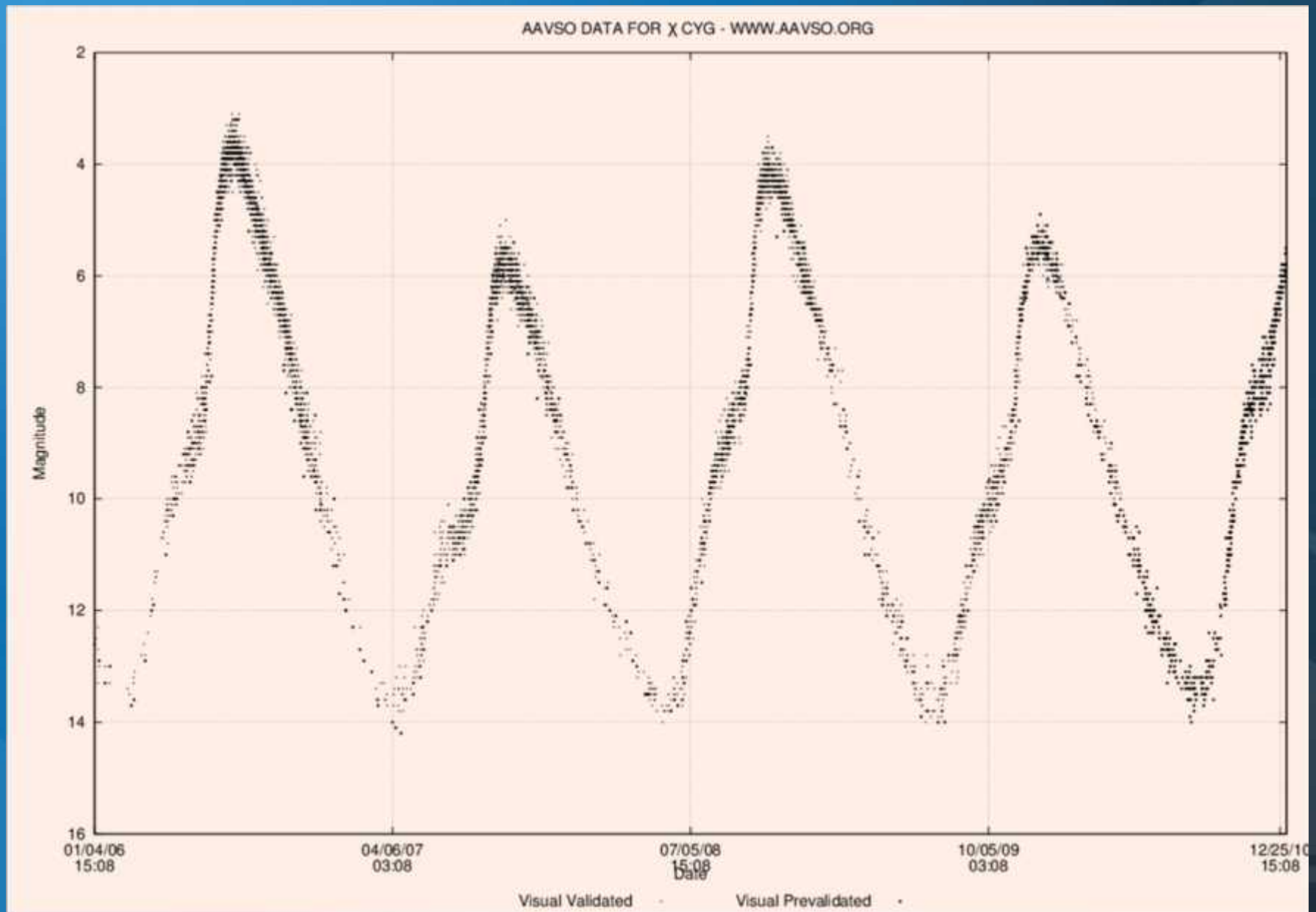




# Mira



# Curva de luz de Mira



Gracias...

