

Pegaso.

Pegaso (el caballo alado) es una constelación del hemisferio norte, y es una de las 48 constelaciones clásicas enumeradas por el astrónomo greco-egipcio Claudio Ptolomeo en el siglo II de nuestra era.



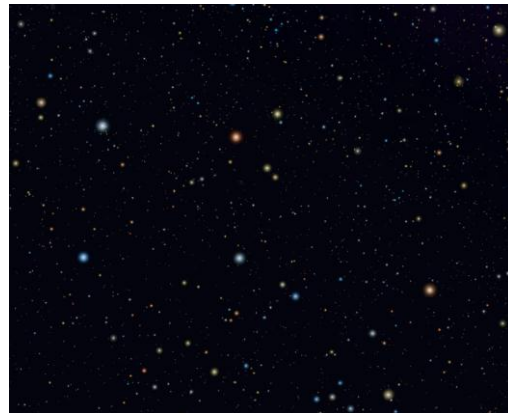
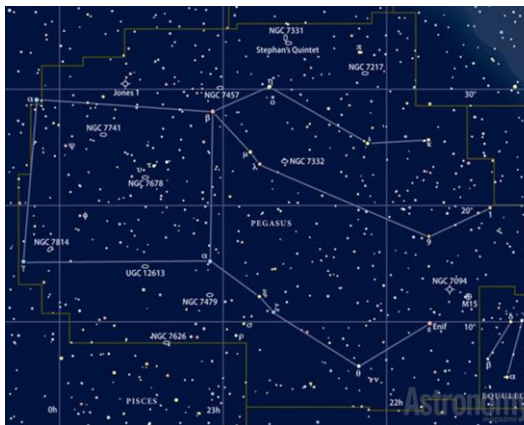
Ocupa una extensa región del Hemisferio Norte celeste (1000 grados cuadrados), la séptima mas extensa del cielo, pero no cuenta con ninguna estrella de primera magnitud.

Representa al caballo alado que nació de la sangre derramada por la cabeza de Medusa, cuando ésta fue muerta por el héroe Perseo. La constelación se supone que refleja en el cielo a una figura en forma de caballo (en realidad medio caballo).

La Constelación de Pegaso está bastante apartada del plano galáctico, que pasa paralelamente a unos 40° al norte. Por lo tanto no existen nebulosas ni cúmulos abiertos pero si se pueden observar algunos cúmulos globulares y galaxias distantes con relativa facilidad.

También está muy lejos de la eclíptica, evitando la presencia de la Luna y de los planetas.

La disposición de tres de sus estrellas de segunda magnitud, forma junto con Sirrah (*Alpha Andromedae*), una inconfundible figura geométrica: El Gran Cuadrado de Pegaso, asterismo característico que se compara con el triángulo del verano.



A pesar de que el interior del Gran Cuadrado parece estar completamente vacío de estrellas, cuando se dispone de cielos verdaderamente oscuros comienzan a distinguirse muchas de ellas.

96 estrellas de Pegaso tienen magnitud visual inferior a 6, por lo que están dentro del límite de las posibilidades de visión del ojo humano. 31 de estas estrellas son de 4ª magnitud o menos.

La más brillante es Enif aunque no ostenta la denominación *Alfa* que suele corresponder a la estrella más brillante en muchas constelaciones.

Johann Bayer la relegó hasta la quinta letra del alfabeto griego (Epsilon), prefiriendo nombrar a las cuatro integrantes del Gran Cuadrado como Alfa, para Markab, *Beta* para Scheat, *Gamma* para Algenib y Delta. para Sirrah.

Esta última se consideró compartida por dos constelaciones al mismo tiempo: Andrómeda y Pegaso. Hoy pertenece a la constelación de Andrómeda y su denominación oficial es Alpha Andromedae, y es usualmente llamada Alpheratz así es que no existe Delta Pegasi.

Una estrella de esta constelación 51 Pegasi, es orbitada por el primer planeta extrasolar descubierto.

Por otra parte, el sistema IK Pegasi es el candidato a supernova más cercano a la Tierra.

Análisis espectroscópico de HD 209054b, otro planeta extrasolar en la constelación, han proporcionado la primera evidencia de vapor de agua atmosférico más allá de nuestro Sistema Solar.

En Pegaso existen muchos objetos de cielo profundo, pero la gran mayoría son muy tenues y fuera del alcance de los aficionados.



NGC 7331 es una galaxia espiral localizada 9º al noroeste de Scheat (β Pegasi). De magnitud aparente 10,4 puede ser observada con pequeños telescopios. Descubierta por William Herschel en 1784, es una de las galaxias más brillantes que no están incluidas en el catálogo Messier. Se encuentra a 9º al norte de Scheat (β Pegasi).



Messier 15 (M15), también conocido como NGC 7078, es uno de los cúmulos globulares más densos que se conocen en la Vía Láctea., Con una edad estimada de 12 mil millones de años, es uno de los cúmulos globulares más antiguos conocidos y una reliquia de los primeros años de nuestra galaxia. Tiene una magnitud de 6.4 y se encuentra al nor-oeste de Enif.

M15 aparece visualmente con telescopios de unos 7 minutos de arco y de 12,3 minutos de arco fotográficamente.



NGC 7479 es una galaxia espiral barrada de magnitud 11,6. Fue descubierta en 1784 por el William Herschel. Se encuentra a unos 105 millones de años luz.



NGC 7217 es una galaxia espiral de magnitud 11.0, situada a una distancia de 41 millones de años luz, visible con telescopios de aficionado.



NGC 7742 es una galaxia tipo Seyfert que se encuentra a 72 millones de años luz y de magnitud 11.6

A causa de su aspecto, informalmente se la llama también Galaxia del Huevo Frito. Fue descubierta en 1784 por William Herschel.



HCG 92, conjunto visual de cinco galaxias elípticas llamadas el Quinteto de Stephan

Este grupo fue descubierto por Edouard Stephen en 1877.

La mas brillante del grupo es NGC 7320 con una magnitud de 13.2